

# territoire

[www.lochesdeveloppement.com](http://www.lochesdeveloppement.com)

**Loches Développement**  
Communauté de Communes



© Stephen Larroque

n°32 - juin 2011



## Un trophée Touraine Propre



© Stephan Larroque

Réduire nos déchets, c'est ce que nous voulons. Y parvenir n'est pas facile. Les encouragements sont appréciés, tel ce Trophée remis à Loches Développement par Touraine Propre. Ce syndicat regroupe plusieurs communautés de communes ayant la compétence « déchets ». Chaque année, depuis quatre ans, il décerne un

unique trophée à une collectivité territoriale ou à une entreprise qui le mérite. Loches Développement l'a obtenu pour son action en 2010 : en effet, la communauté de communes a mené une opération de communication, lors de divers événements (festival Cosmopolite, Reignac Attelage...), et mis en place sur les sites de ces manifestations des bennes-tri, en plus des bennes-déchets, ainsi que des colonnes de récupération du verre, des gobelets réutilisables pour les boissons et des sacs.

Ce trophée a été conçu par le sculpteur tourangeau Michel Audiard. Il a été remis aux élus de Loches Développement par Jean-Luc Galliot, président de Touraine Propre, le 15 février dernier.

## Plus beau, le site d'activité de Perrusson

Des arbres ont été plantés, des massifs réalisés et des fossés engazonnés sur la zone d'activité de Perrusson qui accueille une dizaine d'entreprises artisanales. Le paysage ainsi amélioré bénéficie également d'un nouvel éclairage et d'une signalétique efficace. Ces travaux se sont achevés en mai dernier, financés par la CCLD et la commune de Perrusson.

## A LA DÉCOUVERTE DES PRAIRIES DU ROY



© Stephan Larroque

Le prolongement du chemin qui sillonne, de Loches à Beaulieu, les Prairies du Roy est en cours de réalisation. Il traverse cet espace naturel sensible qui a changé d'allure : des vaches paisissent dans les prés, une signalétique éclaire le promeneur et des visites guidées se préparent.

Rendez-vous sur le site internet de la CCLD pour en savoir plus.

## Amélioration de l'habitat : l'OPAH pourrait se prolonger

**Profitez encore de l'OPAH, une opération exceptionnelle pour améliorer votre cadre de vie, votre patrimoine ou investir dans l'immobilier. Dans quelques mois, il sera trop tard !**



© Stephan Larroque

Loches Développement a mis en œuvre une action dynamique de réhabilitation de l'habitat privé : une Opération Programmée d'Amélioration de l'Habitat (OPAH). Depuis deux ans et demi, l'OPAH a permis de réaliser dans le Lochois près de 2 300 000 € de travaux, aidés par plus de 1 000 000 € de subventions. Plus de 400 habitants de la communauté de communes se sont informés et 130 d'entre eux ont bénéficié d'une subvention. Pourquoi pas vous ?

Dans le cadre de ce programme, les particuliers qui souhaitent réaliser des travaux sur leur logement peuvent en effet bénéficier, sous certaines conditions, d'aides financières avantageuses de la part de l'ANAH (Agence Nationale de l'Habitat), de la Région, du Conseil général, des Caisses de retraite et de la Communauté de communes. Les aides sont conditionnées à la performance énergétique du logement en fin de travaux.

**VOUS ÊTES PROPRIÉTAIRE ET OCCUPEZ VOTRE LOGEMENT** à titre de résidence principale ? Vous pouvez bénéficier d'aides financières jusqu'à 80 % du montant HT de vos travaux, suivant vos conditions de ressources.

**VOUS ÊTES PROPRIÉTAIRE ET VOUS LOUEZ** ou souhaitez louer votre logement à titre de résidence principale ? Vous pouvez bénéficier d'aides financières jusqu'à 60 % du montant HT de vos travaux, suivant le niveau de loyer pratiqué.

**VOS TRAVAUX PEUVENT CONCERNER** l'isolation des murs, des plafonds, des planchers, le changement de vos fenêtres devenues obsolètes, de votre chaudière pour un équipement plus performant, une réfection et isolation de votre toiture, des travaux d'adaptation (salle de bains, volets roulants, monte-escalier...), d'assainissement, d'agrandissement, une réhabilitation globale, des équipements particuliers (chauffe-eau solaire, récupérateur d'eau de pluie)... Chaque propriétaire choisit librement ses professionnels du bâtiment. Attention : ne pas commencer les travaux avant le dépôt du dossier au PACT d'Indre-et-Loire.

**UNE ÉQUIPE DÉDIÉE À L'OPAH** est disponible pour vous informer sur l'opération et sur les possibilités d'aides financières, vous conseiller sur les travaux à réaliser, vous assister dans toutes les démarches administratives pendant la durée de votre opération. Elle peut réaliser pour votre compte des diagnostics financiers (prêts, simulations fiscales, simulations APL/AL, plans de financement, rendements de l'opération...).

« L'OPAH, c'est déjà 2 300 000 € de travaux, aidés par plus de 1 000 000 € de subventions »

• Permanences du PACT d'Indre-et-Loire tous les mercredis de 9h à 12h, 34, rue Quintefol à Loches.

Contact : Anne-Caroline Deledalle (propriétaires bailleurs - [acdeledalle@pact37.fr](mailto:acdeledalle@pact37.fr)) ou Anne Léger (propriétaires occupants ou âgés) au 02 47 91 58 93.

# Bâtir l'économie du XXI<sup>e</sup> siècle



© Stephan Larroque

**LE CHOIX DE NATURÉO.** L'objectif était double : répondre aux besoins des habitants du Lochois en leur offrant une installation moderne et disposer d'un équipement sportif qui permette l'entraînement et la compétition. Le grand bassin de Naturéo, avec six lignes de nage au lieu de quatre auparavant, rend possible la cohabitation des activités. Sa profondeur autorise la pratique de nombreuses disciplines, notamment le water polo. Centre aquatique, Naturéo est aussi un centre ludique avec le pentagloss, les jets d'eau dans le bassin spéci-

fique : on y vient en famille. Naturéo, c'est enfin un équipement à vocation touristique : il était important d'intéresser les touristes. Nous avons ainsi choisi d'offrir un bassin de baignade naturelle en extérieur : nous sommes les seuls en France, et sans doute en Europe, à l'avoir fait. Nous avons privilégié des matériaux innovants, notamment l'emploi de la résine au sol plutôt que le carrelage. Le tout pour un budget de 7 M€ et un chantier d'une année et demie, conformes à nos prévisions.

**L'AIDE AU DERNIER COMMERCE D'UN VILLAGE.** En soutenant deux réalisations, à Azay-sur-Indre et à Chédigny, Loches Développement poursuit son action d'aide au maintien de commerces dans un village, comme cela a déjà été fait à Chambourg, St-Senoche ou Reignac, notamment. En effet, il est difficile d'imaginer la vie d'une commune sans commerce. Lorsque des services essentiels menacent de disparaître, tels la poste, le bar, le dépôt de pain, nous intervenons. Mais ces services ne peuvent faire vivre un commerce et celui-ci doit s'appuyer sur une activité rémunératrice. Actuellement, la restauration est porteuse de développement et d'emploi, liée à l'attractivité de notre région touristique. A Azay et Chédigny, les deux restaurants existaient. Notre rôle, en accompagnant leur modernisation, a été de veiller à ce qu'ils se démarquent l'un de l'autre et se complètent, en élargissant l'offre du Lochois. La CCLD, dans le cadre de ses com-

pétences, s'attache ainsi autant à Loches, ville capitale qui héberge le centre aquatique intercommunal, qu'aux villages alentour.

**LA RÉFORME TERRITORIALE.** Trouver un équilibre entre le Pays, la communauté de communes et la commune constitue l'enjeu de la réforme engagée. En Lochois, les élus ont pris l'habitude de bien travailler ensemble. Ils souhaitent cependant améliorer l'organisation et renforcer le rôle des communes. Mais les réformateurs sont un peu trop pressés... Il ne faut pourtant pas rester immobile, sinon les choix nous seront imposés. A nous de faire preuve d'innovation : le Lochois s'est en effet réveillé grâce à sa dynamique. Nous devons aujourd'hui trouver le second souffle avec des projets structurants pour le territoire : chercher un meilleur équilibre dans le respect de l'environnement (Naturéo en est un exemple), rationaliser les déplacements, construire des bâtiments à énergie positive... Nous pouvons bâtir l'économie du XXI<sup>e</sup> siècle dans ces perspectives.

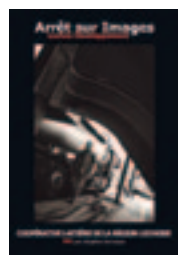
*Pierre Louault  
Président de Loches Développement*

## LETTRÉ DU TRI



Vous trouverez joint à ce magazine, le n°5 de la Lettre du tri sélectif et du recyclage.

**En couverture :**  
Naturéo, parc aquatique intercommunal à Loches.



### Coup de projecteur sur l'entreprise

Ce 32<sup>e</sup> numéro du magazine de la communauté de communes Loches Développement comporte un encart sur la Coopérative laitière de la région lochoise, à Verneuil-sur-Indre, réalisé par le photographe Stephan Larroque.

Magazine de Loches Développement, avenue de la Liberté, BP 142, 37601 Loches cedex. Tél. 02 47 91 19 20. [www.lochesdeveloppement.com](http://www.lochesdeveloppement.com)  
Directeur de la publication : Pierre Louault.  
Conception-rédaction : IC2a Odile Ménard, avec la collaboration de Capucine Becker.  
Création, maquette et impression : La Renaissance Lochoise.  
Photos : Stephan Larroque.  
ISSN 1960-9337.  
Dépôt légal à parution.



**L'EQUIPE**

- Un directeur : David Lagache  
 - Un coordinateur de bassin : Vincent Pernin  
 - Cinq maîtres-nageurs dont Emmanuelle Bouquet, qui officiait déjà à la piscine de Loches  
 - Deux éducateurs « forme »  
 - Deux hôtesse d'accueil  
 - Un coordinateur  
 - Une commerciale  
 Soit 12 « temps plein », plus en saison.

**CONTACT :**

Naturéo, Parc Aquatique de Loches

1 allée des Lys

37600 Loches

• Tél. 02 47 91 34 55

Toutes les infos sur :

[www.parc-natureo.fr](http://www.parc-natureo.fr)

**HORAIRES D'ÉTÉ :**

De 11h à 19h tous les jours

(jusqu'à 21 h le mardi)

Bassin naturel : de 11h à 13h -

14h30 à 19h (week-end : 11h à

13h - 15h à 18h)



© Photo : Stephan Larroque

## NATURÉO, MODE D'EMPLOI

*Nager, barboter, glisser, c'est simple : vestiaires, maillot, douche, plongeon. D'autres activités demandent des explications : Naturéo offre en effet de nombreuses prestations sportives, de loisirs et de détente pour tous les niveaux et tous les âges. Comment s'informer, que choisir ? « Nous voulons créer une vraie relation de confiance avec les usagers de Naturéo, en leur proposant le service dont ils ont besoin » assure le directeur David Lagache.*

*Maxime ou Judith vous accueillent à l'entrée : ils vont identifier vos attentes et vous proposer une réponse parmi l'offre de Naturéo.*

**FORMULES DE JOURNÉE :** il s'agit d'une entrée unitaire, qui donne accès à tous les bassins, y compris le pentagliss et le bassin naturel extérieur.

Tarif :

- Gratuit pour les moins de 3 ans
- Enfants : 3,70 € (en été : 3,90€)
- Adultes : 4,90 € (en été : 5,60€)
- En achetant une carte pour 10 entrées, vous bénéficiez d'une réduction de 10 %

**DES ACTIVITÉS AQUATIQUES**

- Cours de natation pour enfants et adultes, individuels ou collectifs.
  - Aqua Fitness à partir de 16 ans : cours de 45 mn, dans une vingtaine de créneaux horaires par semaine. On peut faire de l'aquajogging, de l'aquatonic, de l'aquaboxing... « très pep's ! », avec tendance cardio ou musculation.
  - Aquabiking : 30 mn de vélo (fourni) dans l'eau pour du sport loisir.
- Toutes les activités « humides » sont encadrées par un éducateur diplômé d'Etat.
- Tarif : à partir de 10€ la séance et 7 formules d'abonnement de 22 à 52 € par mois.

**POUR LES ENFANTS,** en dehors de l'apprentissage de la natation :

- Kid's mania : des jeux pour s'approprier le milieu de l'eau, que les enfants sachent nager ou non. Mercredi ou samedi, de 6 à 13 ans.
- L'anniversaire enfant : 1h30 avec les copains, nageurs ou non, dont une heure dans l'eau, encadrés par un maître-nageur et dans un espace réservé du bassin. Puis le goûter dans un espace dédié. Un pa-

rent est invité à participer.

- Bébés nageurs, de 6 mois à 6 ans : c'est tous les samedis matin. Deux maîtres-nageurs encadrent le groupe, l'eau est à 32-33° (au lieu de 28-29° habituellement). C'est gratuit pour les parents.

**DES ACTIVITÉS SÈCHES.** Dans l'espace de cardio-training (25 machines !), on peut participer à des cours collectifs, toniques ou relaxants selon le besoin. Ceux qui veulent une activité tonique peuvent s'inscrire aux cours de Zumba, de Bodypump, ou rejoindre la salle RMP où sont installés les vélos. Ces cours sont encadrés.

**POUR LES SCOLAIRES.** Avec plus de matériel et d'espace, les scolaires sont encadrés par les enseignants et le personnel de Naturéo.

**POUR LES CLUBS ET ASSOCIATIONS :** tout est possible, en raison de la vocation pluridisciplinaire de l'équipement. Les adhérents du LAC Natation et du Club de Plongée seront à l'aise...

**LE PENTAGLISS** comporte trois pistes séparées, de 25 mètres de longueur. On atteint le sommet par un escalier, et c'est parti pour une grande glissade !

**LE BASSIN NATUREL** sera ouvert trois mois par an, jusqu'au 15 septembre pour 2011. Des activités spécifiques y sont proposées. On y parvient les pieds propres au terme d'un cheminement obligé. Ce bassin est équipé d'un liner étanche. Il est alimenté par de l'eau recyclée, filtrée uniquement par les plantes du bassin voisin qu'elle traverse, auquel le public n'a, bien sûr, pas accès.

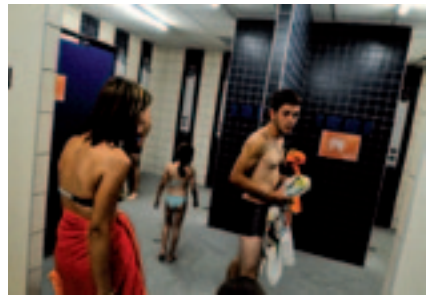
# gros plan

Naturéo, le parc aquatique intercommunal, vient d'ouvrir à Loches. Inauguré le 1<sup>er</sup> juin 2011, il reçoit le public depuis le 8 juin. Suivez le guide, de l'accueil au bassin naturel et son système de traitement de l'eau par les plantes, en passant par les vestiaires, le grand bassin, le pentagliss, le bassin ludique...

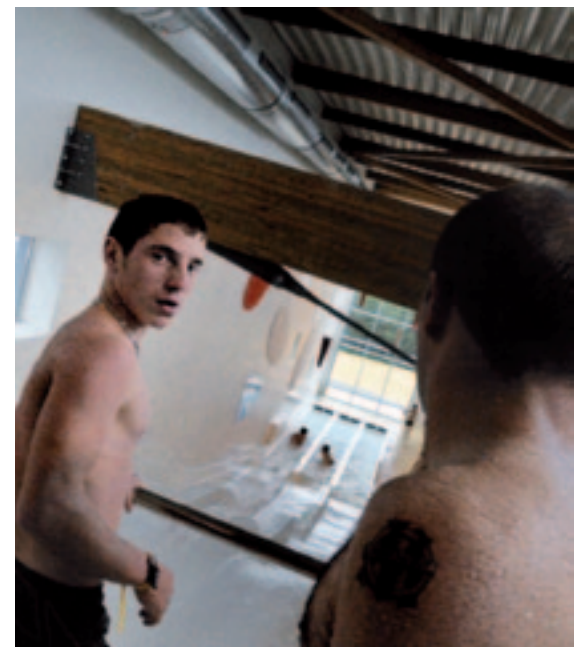
Photos : Stephan Larroque

BIENVENUE AU  
COMPLEXE NATUREO













# Bienvenue,

... willkommen, bienvenida, benvenuto, welkom, boas-vindas, Καλωσόρισμα ...

**Les professionnels du tourisme sont fin prêts pour la saison.  
Tour d'horizon de l'offre et de la demande.**

**LA I-VISITE, ÇA CHANGE TOUT** Avec un i-pod, smartphone ou une « tablette », il suffit désormais de se laisser guider à Loches, à Cormery, à Beaulieu, par le comédien qui a enregistré les commentaires. On peut même jouer en découvrant le patrimoine, un détail architectural, l'histoire d'un lieu, ou afficher le plan de la ville et de la visite à toute heure du jour ou de la nuit. L'audio-guide, en français et en anglais, constitue la grande nouveauté de la saison en Lochois mis en place par Loches Développement.

Comment ça marche ?  
On peut accéder au service de plusieurs manières :

- louer à l'Office de tourisme à Loches un i-pod prêt à la visite guidée,
- à partir d'une borne installée à l'OTSI, charger un programme de visite sur son propre i-pod, son i-phone ou son i-pad, en attendant que s'adaptent d'autres modèles de téléphones ou de tablettes.
- et bientôt, charger chez soi, à partir de son ordinateur connecté à internet, le programme choisi et le transférer sur l'un des appareils indiqués ci-dessus, avant de partir en balade.

Plus besoin de suivre le guide, plus de contraintes horaires, des jeux pour organiser une visite ludique en famille comportant des énigmes à résoudre, des trésors à trouver... Les touristes apprécieront et les Lochois pourront redécouvrir leurs monuments en toute liberté, selon un itinéraire choisi. Nul doute qu'avec ce nouvel outil vont fleurir les initiatives pour animer un après-midi ou une soirée estivale, seul, à deux, en famille ou entre amis.

**LE PASS, CHATEAUX OU LOISIRS ?**

Ou les deux... Le Pass Châteaux, à retirer à l'Office de tourisme, en est à sa sixième édition : gratuit, il permet de bénéficier d'un tarif réduit dans 18 sites (grands et petits châteaux de la Loire) et fait office de coupe-fil, évitant l'attente à l'entrée des sites.

Nouveau, mais payant (5 €), le Pass Loisirs Famille est vite rentabilisé, même dès sa première utilisation, puisqu'il donne accès au tarif réduit de 20 sites en Lochois : le petit train touristique de

Loches, des visites guidées, le spectacle nocturne « La Drôle de visite », le planetarium de Tauxigny, la balade en Segway, la confiserie Hallard, les

Flaveurs de la terre, les Bains-Douches, le bar lounge Le Caravage, le canoë-kayak entre Loches et Chambourg, la location de vélos et d'autos, l'équitation à Perrusson, le quad et l'Ulm, le golf, la natation, le tennis... « Notre objectif, avec ces Pass, est d'apporter de la dynamique à l'ensemble des acteurs du Lochois » explique Caroline Krier, présidente de l'Office de Tourisme.

**DES ESCAPADES RECOMMANDÉES**

Une nouvelle brochure est parue, incitant Lochois et touristes à se lancer dans des escapades au départ de Loches, pour une journée, ou une demi-journée seulement. Les cartes, avec mention des curiosités à ne pas manquer, conduisent en forêt, dans la vallée de l'Indre ou de l'Indrois, dans les châteaux et jardins de Touraine ou, pour les cyclistes, sur la route de l'Indre à Vélo, dont on projette une liaison vers la

« suivez  
l'istory guide »



# welcome...

Brenne. Les autres brochures (hébergements, restaurants) sont rééditées. Quant au calendrier des manifestations, il est adressé toutes les deux semaines par e-mail à l'ensemble des médias et à tous les hébergeurs qui veulent pouvoir informer leurs hôtes toujours friands de sorties, d'animations, de rencontres avec toute une région.

**ACCUEIL RÉNOVÉ** Mobilier nouveau, vitrines élégantes, porte d'entrée coulissante, lumière... l'Office de tourisme a bénéficié d'un réaménagement pour une meilleure lisibilité des espaces d'information, de la boutique souvenirs, de la banque d'accueil et une accessibilité pour tous. La remise aux normes était nécessaire. Un sérieux coup de jeune dedans



© Photos : S. Larroque



comme dehors ! « Le coût des travaux s'est élevé à 110 000 € ht, financés pour moitié par la CCLD, le Conseil général apportant 22 000 €, complétés d'une subvention obtenue par l'intermédiaire d'Hervé Novelli, alors ministre du tourisme. L'Office communautaire emploie à Loches trois personnes à temps plein (la directrice Joëlle Bréhon et deux conseillères en séjour), trois à temps partiel, plus deux saisonniers en été et un à l'Office de Cormery. 100 000 visiteurs et 80 groupes de 50 personnes y sont accueillis chaque année.

**Contact :**  
**Office de tourisme**  
 02 47 91 82 82  
[www.loches-tourainecotesud.com](http://www.loches-tourainecotesud.com)

## LOCHES S'AFFICHE EN 4X3



Loches a changé : la Ville, en partenariat avec l'Agence touristique, veut le faire savoir à ceux qui habitent à moins de 2h30 de la cité et du Lochois et qui n'y sont pas venus depuis plusieurs années. En mai, aux abords des grandes villes voisines et sur des panneaux de 4x3 m, trois séries d'affiches évoquant le patrimoine, la nature et l'art de vivre ont rappelé que « Loches, c'est à côté », histoire de faire mentir l'autre adage, tenace, que l'on aimerait faire oublier. Mais ce n'est pas tout. L'affichage est permanent à St-Pierre-des-Corps, et un matériel de communication est désormais déployé, du

disque de stationnement aux brochures qui associent à la ville centre tous les sites remarquables du Lochois et de la Touraine du Sud, voire de l'est et de l'ouest. Les dépliants d'appel titrent « Loches se visite », « Loches se découvre », « Loches se savoure ». La « capitale » n'en oublie pas ses satellites : les plaquettes présentent la richesse et l'ensemble des grands événements de toute la région, invitant à franchir allègrement ses frontières. Cette campagne a pour véritable objectif de faire de Loches une destination.



## Pour les sportifs



### Tennis couverts : c'est top !

Les deux courts de tennis couverts, aménagés par Loches Développement aux Jardins de l'Abbaye à Beaulieu à l'intention de tous les habitants du Lochois, ont déjà fait le bonheur des écoliers bellilociens depuis le mois de mai dernier (photo ci-dessus). Cette pratique devrait s'étendre aux autres enfants de la CCLD, commente Renée Emonet, présidente du Tennis Club du Lochois (TCL). Le 20 septembre ouvrira la saison du TCL, qui gère ces deux courts, en plus des neuf autres terrains extérieurs dont le club dispose. L'École de tennis reprendra ses activités dans cette nouvelle salle. Les Lochois qui voudront y pratiquer ce sport, devront être titulaires d'une licence. Ils réserveront leur créneau horaire par internet sur le site dédié qui fournira prochainement toutes les informations utiles :

[www.tennislibre.com](http://www.tennislibre.com)



### L'été au Golf

**FORMULE ÉTÉ (JUILLET-AOÛT) EN SEMAINE** : • cours collectifs de 2h (30 €). Possibilité d'un carnet 6 séances de 2h + 1 offerte : 180 € • cours individuels : une heure au tarif d'une demi-heure, soit 20 € pour les adultes, 15 € pour les juniors (moins de 18 ans).

**SPÉCIAL RENTRÉE** : • stage individuel de trois jours pour le prix de deux jours : adulte 90 €, junior 70 €, soit 2h de leçon par jour, découverte des bases techniques, practice, putting green et parcours 3 trous.

• stage individuel de perfectionnement sur trois jours pour le prix de deux jours : adultes 120 €, junior 90 €, soit 2h de leçon intensive par jour, 1h de practice, approfondissement des bases techniques, 1h de parcours 3 trous, stratégie et mise en application.

Tél. : 02 47 94 79 48

Email : [golf.verneuil@wanadoo.fr](mailto:golf.verneuil@wanadoo.fr)

[www.golf-lochesverneuil.fr](http://www.golf-lochesverneuil.fr)



# Des hôteliers -

**TOURISTES OU HABITUÉS.** « Nous sommes prêts depuis quelques mois d'autant que nous avons très bien travaillé notamment en avril et mai grâce à une météo exceptionnelle », précise Antonio Marongiu au George-Sand à Loches. « Mais le temps ne fait pas tout. Depuis plusieurs années, je remarque que nous travaillons de façon linéaire sur plusieurs mois (d'avril à octobre) tandis que les pics de juillet-août s'amenuisent. » En effet, la clientèle est mouvante et a quelque peu changé. De manière générale, les seniors font des réservations en avant-saison (printemps), puis les familles « investissent » juillet-août, suivie en arrière-saison par les étrangers. « A nous de nous adapter en proposant des prestations de qualité où le confort rime avec la bonne chère, poursuit-il. Il faut être conscient qu'aujourd'hui les clients s'informent avant de venir. Renseignements, comparaisons, partage d'informations en forum... Internet a changé la donne. A mon sens, on est moins dans le tourisme « au fil de l'eau » qu'auparavant. Les visiteurs, s'appuyant sur un budget précis, savent ce qu'ils veulent faire et visiter dans la région. » C'est pourquoi le rôle des hôteliers a évolué vers le conseil. « Nous sommes très sollicités pour répondre aux questions des touristes. Nous mettons un maximum d'informations à leur dis-

position pour faciliter leur séjour. Vu la quantité de lieux à visiter, il est de notre devoir de donner un conseil personnalisé », renchérit Guy Mauduit à La Tour Saint-Antoine. A ce rôle de conseil, s'ajoute une envie de satisfaire toujours davantage le client. Ainsi à l'Hôtel de France, on peut sans difficulté partir avec sa bouteille de vin non terminée. « Ce sont des petits « plus » faciles à mettre en œuvre qui font toujours plaisir... », déclare Stéphane Gagé, le gérant. Sur les hauteurs de Loches, Marc Vincent est aux commandes du Luccotel qui séduit une clientèle d'affaires et de tourisme.

Côté table, les hôteliers-restaurateurs affichent une fréquentation régulière midi et soir.

### DEUX NOUVELLES TABLES AU VERT

La CCLD aide au maintien des derniers commerces d'un village, chacun dans leur catégorie. A Azay-sur-Indre, le Relais d'Azay a ouvert ses portes au printemps et peut accueillir 30 à 40 couverts. Remis au goût du jour par Cyril Alezeau (un ancien de chez Bardet à Tours), ce restaurant propose une cuisine « champêtre », dégustée dans une atmosphère décontractée. Jouant sur des produits authentiques, Cyril Alezeau concocte des assiettes copieuses où, entre autres, la purée maison accompagnera de belles viandes rôties...





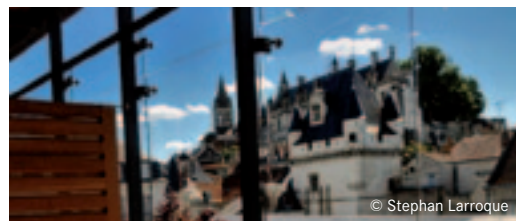
▲ Deux commerces ont pu rouvrir à Azay-sur-Indre (à gauche) et à Chédigny.

# restaurateurs attentifs

Ouvert tôt le matin, le Relais d'Azay est un lieu de rendez-vous incontournable puisqu'il fait office de multiservices : épicerie, dépôt de pain, services postaux. Cet été, il sera ouvert tous les soirs sauf le dimanche et offrira une cuisine simple et légère orientée vers des buffets de salades et des grillades.

À Chédigny, le Clos aux Roses est géré par Stéphane Tortissier. Ce nouveau restaurant se veut « semi-gastronomique » ; il a pour spécificité de proposer poissons et fruits de mer. « Aux côtés d'une carte classique, nous voulions élargir le choix et ouvrir notre cuisine sur la mer. Ce qui est peu courant dans la région », précise-t-il. Formules brasserie ou plats tirés de la carte, le Clos aux Roses peut accueillir 70 à 80 couverts. Avec pour ambition de renforcer « l'âme du village », la nouvelle enseigne propose de nombreux services : relais poste, journaux, retrait d'argent... Sans oublier l'ouverture de chambres d'hôtes, idéales pour prolonger son séjour en Lochois.

## Fréquentation en hausse chez Pierre & Vacances



### 3 questions à Nathalie Jullien, directrice de l'établissement du Moulin des Cordeliers à Loches.

**Quel type de clientèle la résidence Pierre & Vacances de Loches accueille-t-elle ?**

**Nathalie Jullien :** *Nous recevons des familles pendant les vacances scolaires, des seniors et des couples avec un bébé hors ces périodes, ainsi que des groupes français et étrangers, américains et canadiens pour la plupart. Le tourisme d'affaires constitue également une clientèle. Parmi les étrangers, les anglais viennent en tête, suivis des hollandais,*

*allemands, espagnols et italiens. La tendance de fréquentation pour 2011 est orientée à la hausse par rapport à 2010, année où nous avons comptabilisé à Loches 36 700 nuitées soit 3218 séjours. La durée moyenne d'un séjour est de 4,5 jours. Elle reste constante.*

### Savez-vous pourquoi vos clients choisissent Loches ?

**N.J. :** *La situation de notre établissement au cœur des châteaux de la Loire est déterminante. Elle constitue pour nos clients un point de départ idéal pour rayonner. Ils sont en effet en quête de découverte du patrimoine, du terroir mais aussi de la nature, amateurs de balades en vélo, en forêt. Ils recherchent le bien-être et le calme.*

**Trouvent-ils en Lochois toutes les réponses à leurs attentes ?**

**N.J. :** *Je note leur belle surprise en découvrant la beauté de la ville, que la plupart ne connaissaient pas. Ils la disent propre, fleurie, apprécient la qualité de certains magasins, la proximité de tous les commerces et du marché. Ils aimeraient trouver davantage d'activités sportives, ludiques, culturelles, pour les enfants et pour l'ensemble de la famille.*



# tapis rouge

DAVID LAGACHE, LE COACH DE NATURÉO



© Stephan Larroque

**UN CH'TI EN TOURAINE.** « Depuis que j'ai rejoint Espace Récréa, je n'ai plus l'impression de venir travailler chaque matin ». Le groupe Espace Récréa, basé à Caen, gère notamment les centres aquatiques de Montrichard et de Loches, tous deux désormais dirigés par David Lagache. Ce ch'ti a fait le grand saut il y a quatre ans, après avoir failli se noyer dans la grande distribution et la restauration rapide. Directeur régional et bien payé : bof...

**REMISE EN QUESTION :** « Qu'est-ce que je veux ? Qu'est-ce que je ne veux plus ? » s'est-il demandé. L'activité commerciale, oui. Le management des équipes, oui. Les kilomètres de bitume, non. La vie de famille escamotée, non. La Touraine où, entre deux jobs, il a trouvé une épouse, oui. Le vin dont il est aussi tombé amoureux, oui. L'enfant qu'il veut voir grandir, oui. Et la nature qu'il ne veut plus quitter... Coup de foudre pour l'un des trois postes qui

s'offraient à lui en 2007 : la direction du centre aquatique de Montrichard. Marché conclu. Le voici devenu à 39 ans également directeur de Naturéo à Loches. Il a élu domicile à mi-chemin.

**AU CŒUR DU SYSTÈME.** On imaginait à ce poste un super maître-nageur. C'est un coach qui s'est installé. « Mon rôle de directeur, c'est d'échanger avec les responsables de l'accueil, des bassins, des activités ». Mon objectif : « Les faire adhérer à des projets et faire évoluer l'offre en étant à l'écoute du marché ». Diriger une équipe de vingt personnes, « cela ne s'improvise pas, quelle que soit l'activité. L'aspect coaching est important ». David Lagache place en effet les hommes et les femmes « au cœur du système : ce ne sont pas des pions interchangeable. Ils font la richesse du métier ».